

INSTRUCCIONES GENERALES Y VALORACIÓN

INSTRUCCIONES: Dispone de dos opciones para contestar (A y B). Debe escoger exclusivamente una de ellas.

DURACIÓN: 90 minutos

CALIFICACIÓN: La puntuación total será en ambas de **10 puntos**, correspondiendo a la primera parte **2,5 puntos**, a la segunda **2 puntos**, a la tercera **1,5 puntos**, **2 puntos** a la cuarta y **2 puntos** la quinta.

OPCIÓN A

SECCIÓN TEÓRICA

1ª PARTE. Tema: LA MESETA. Desarrolle este tema atendiendo a:

- Su localización y características principales.
- Litologías predominantes.
- Principales unidades interiores y exteriores

(Utilice, como máximo, una cara y media de un folio)

2ª PARTE: Entre los 10 términos geográficos siguientes **elija 8 y definalos:**

Curvas de Nivel, Sedimentación, Fuerza de Coriolis, Caudal, Estepa, Saldo Vegetativo, la Metrópolis, Explotación agrícola, Leyes proteccionistas y Contenedor.

(Escriba, como máximo, una cara de un folio)

SECCIÓN PRÁCTICA

3ª PARTE: Comente la lámina etiquetada con la Opción A, en el siguiente orden:

1. Elementos del medio humano.
2. Tipo de paisaje representado.
3. Posibles consecuencias sobre el medio físico.

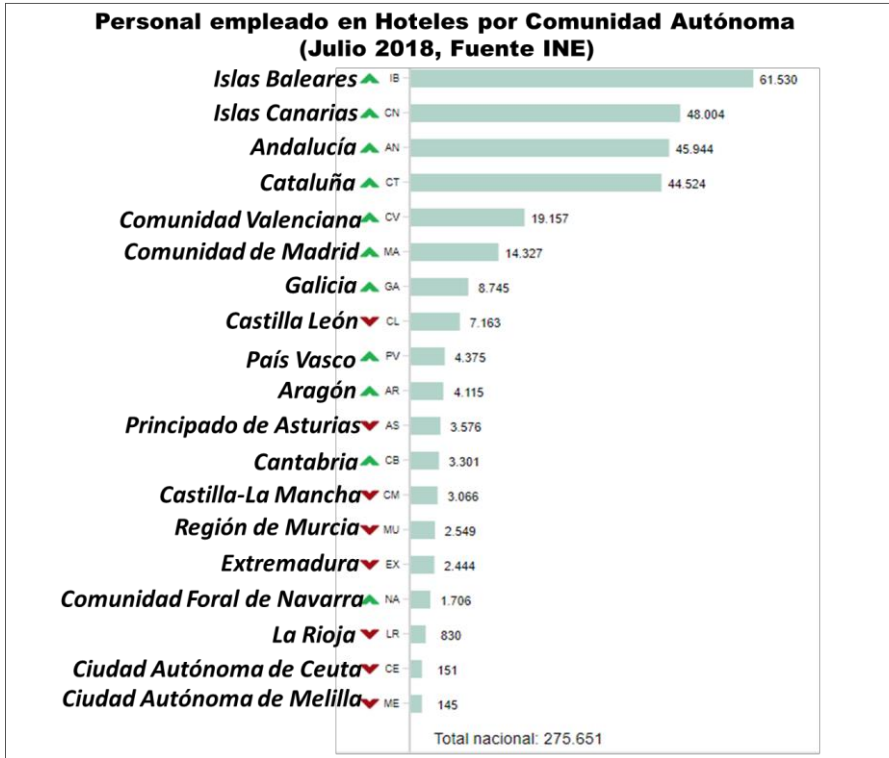
Lámina Opción A



4ª PARTE

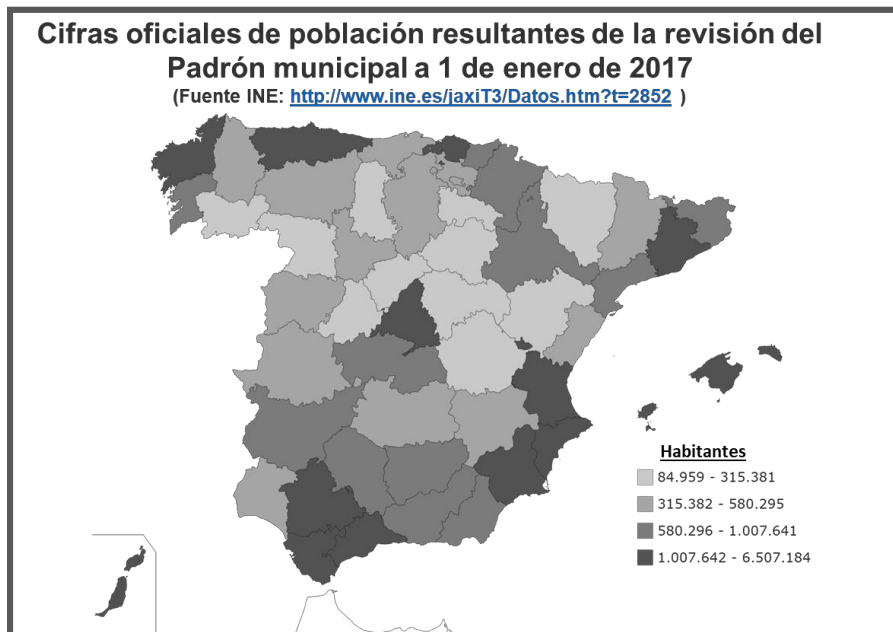
Con apoyo del siguiente gráfico (*personal empleado en turismo por Comunidades Autónomas*) responda a los siguientes apartados:

- El significado del turismo en la geografía y sociedad española.
- Las principales áreas turísticas en España.
- Consecuencias geográficas del turismo en España.



5ª PARTE

A la vista del mapa de España adjunto sobre la *distribución de la población española*, mencione 5 provincias con elevadas concentraciones de población, y otras 5 con baja concentración. Explique brevemente los principales factores y consecuencias de esta distribución.



OPCIÓN B

SECCIÓN TEÓRICA

1ª PARTE. Desarrolla el siguiente tema: LA ACTIVIDAD PESQUERA EN ESPAÑA. Atiende principalmente:

- El significado de la pesca en España.
- Las regiones pesqueras en España y principales caladeros (mencione 5 caladeros que pueden ser tanto nacionales como internacionales).
- La importancia creciente de la acuicultura.

(Utilice, como máximo, una cara y media de un folio)

2ª PARTE Entre los 10 términos geográficos siguientes **elija 8 y definalos** (escriba, como máximo, una cara de un folio).

Paralelos, Ría, Tiempo Atmosférico, Estiaje de un río, Bosque Caducifolio, Tasa de Fecundidad, Plano de la Ciudad, FEOGA, Ferrocarril de Cercanías, Sector Secundario.

(Escriba, como máximo, una cara de un folio)

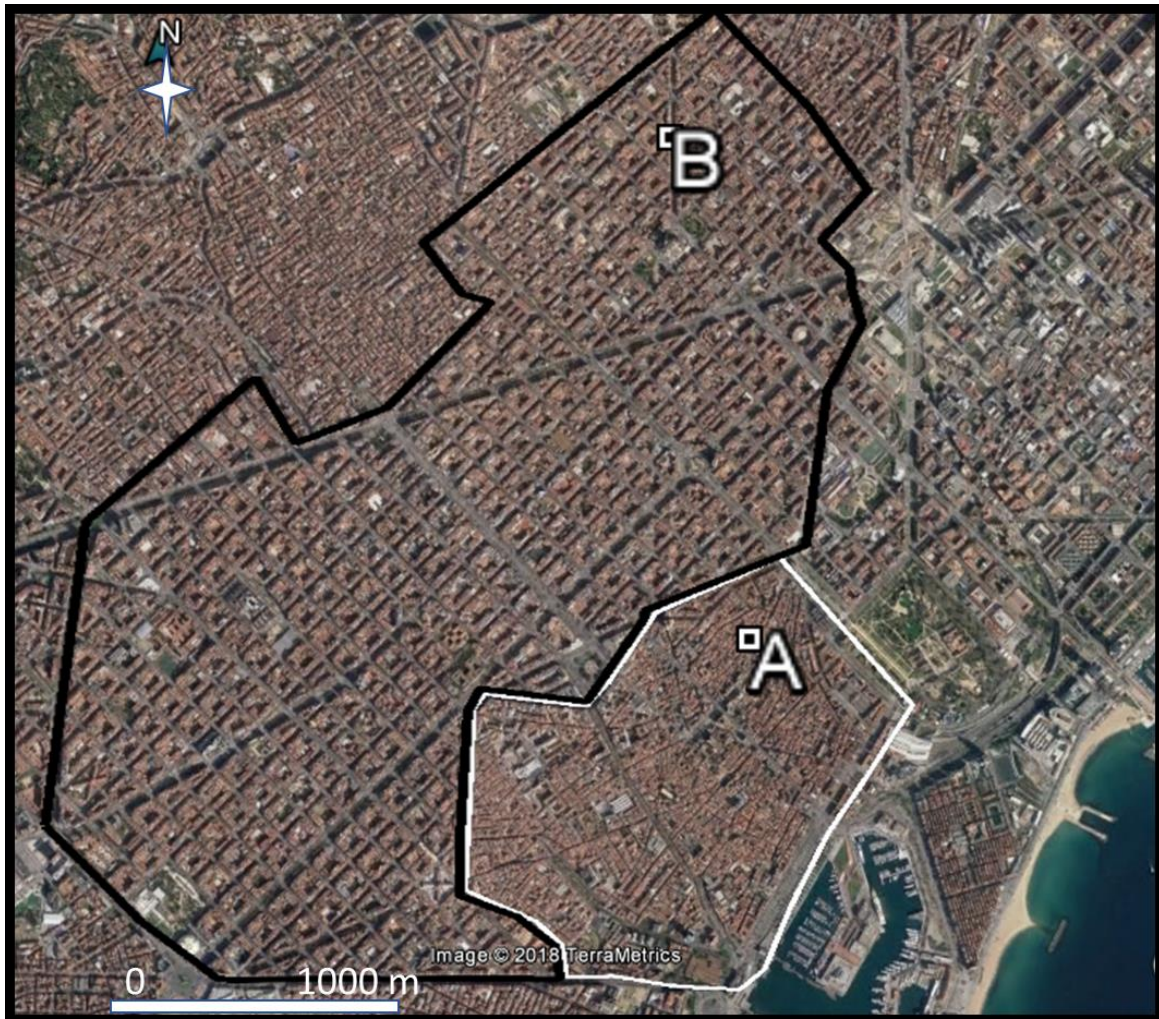
SECCIÓN PRÁCTICA

3ª PARTE:

En función de la siguiente imagen relativa a la ciudad de Barcelona (**etiquetada como lámina de la Opción B**), responda a las siguientes cuestiones:

- Se han marcado 2 perímetros (A y B), según la planimetría y morfología que presentan, indique a que fases de la evolución histórica de la ciudad se corresponden, y qué denominación tienen.
- Explique brevemente, que actividades suelen recoger estos espacios.

Lámina Opción B



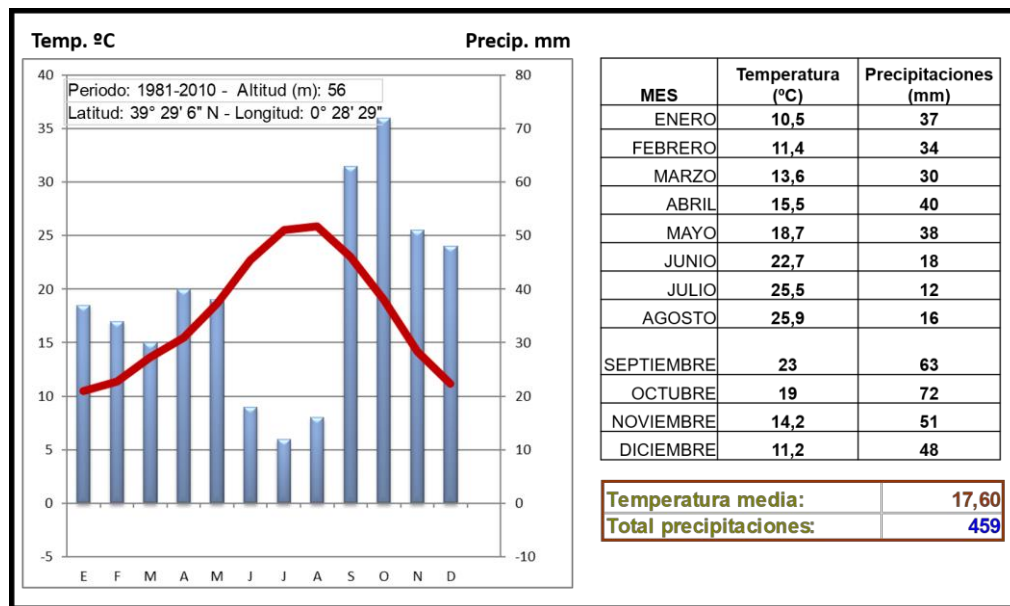
Fuente: elaboración propia a partir de Google Earth.

4ª PARTE

Analice y comente la siguiente figura atendiendo a las **siguientes cuestiones**:

- ¿Cómo se llama este tipo de representación y cuál es su utilidad?
- ¿Qué tipo de clima está representado? Indique la posible localización. Razone su respuesta en función de los datos de precipitación y temperatura.

- Influencia de este tipo de clima en el medio natural (vegetación asociada, ríos, etc) y en las actividades humanas.

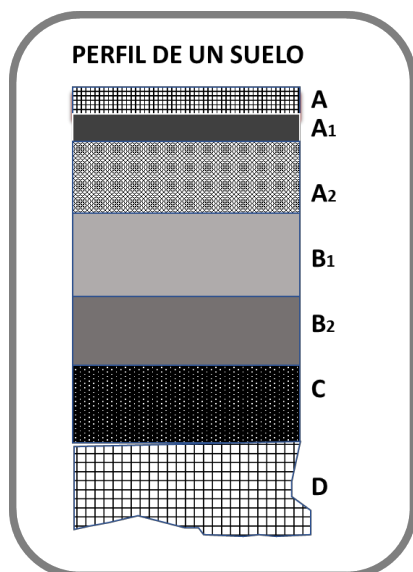


Fuente: AEMET-

<http://www.aemet.es/es/serviciosclimaticos/datosclimatologicos/valoresclimatologicos?l=8414A&k=val>

5ª PARTE

A partir de la siguiente figura, indique qué letra le corresponde a cada uno de los horizontes del perfil del suelo:



<u>Horizonte</u>	<u>Letra</u>
Roca Madre Consolidada:
Zona de acumulación de Partículas Lixiviada:
Materia orgánica en descomposición (Humus):
Suelo de Hojarasca y residuos:
Roca Madre Meteorizada:
Zona de Alteración (transición a C):
Zona de lixiviado:

CRITERIOS ESPECÍFICOS DE CORRECCIÓN

De forma general, la prueba de la materia Geografía tendrá una puntuación total de 10 puntos, repartidos de la siguiente manera:

- a) Parte Teórica:
 - Pregunta 1: 2,5 puntos
 - Pregunta 2: 2 puntos

- b) Parte Práctica
 - Pregunta 3: 1,5 puntos
 - Pregunta 4: 2 puntos
 - Pregunta 5: 2 puntos

De forma más específica, la evaluación de los contenidos de cada una de las preguntas atenderá a los **criterios** y a las **respuestas** que se detallan a continuación:

OPCIÓN A:

PARTE TEÓRICA

➤ **Pregunta 1 (2,5 puntos).** Desarrollo de un tema

En esta pregunta se aconseja igualmente la valoración con un criterio amplio que se relacione con aspectos de contenido (1 punto por la correcta localización, formación y características; 0,25 puntos por la correcta explicación de las litologías que componen la Meseta, ; 1 punto por enumerar correctamente las unidades que lo componen -interiores y exteriores-), y expositivos (0,25 puntos: claridad y organización sintética de los conocimientos, correcta localización y distribución espacial, comprensión y caracterización de los fenómenos geográficos y sus interrelaciones, junto con el uso de un vocabulario geográfico adecuado).

➤ **Pregunta 2 (2 puntos).** Definición de 8 conceptos geográficos escogidos de entre 10 posibilidades.

Las definiciones deberán valorarse con un criterio amplio, ya que son numerosas las correctas posibilidades expresivas. Para una valoración más ajustada, a cada término o concepto aconsejamos aplicar una puntuación parcial máxima de **0'25 puntos por definición**.

Dos conceptos regularmente contestados pueden suponer 0,25 puntos para así ajustar la calificación final de la pregunta.

PARTE PRÁCTICA

➤ **Pregunta 3 (1,5 puntos).** Se valorará de la siguiente forma cada apartado:

1. Elementos del medio humano: 0,5 puntos.
2. Tipo de paisaje representado: 0,5 puntos.
3. Posibles consecuencias sobre el medio físico: 0,5 puntos.

➤ **Pregunta 4 (2 puntos)** Comentario del gráfico sobre **empleos dedicados al turismo por Comunidades Autónomas**:

Se recomienda para su valoración tener en cuenta el seguimiento de los epígrafes planteados en la propia pregunta atendiendo al menos a:

- El significado del turismo en la geografía y sociedad española: 1 punto.
- Las principales áreas turísticas en España: 0,5 puntos.
- Consecuencias geográficas del turismo en España: 0,5 puntos

➤ **Pregunta 5 (2 puntos)**. Localización y explicación de un hecho geográfico:

En esta pregunta se recomienda la valoración de:

- 1 punto para la correcta localización de las 5 provincias mayor concentración de población y por las otras 5 provincias con menor concentración (esto supone 0,1 punto por provincia correcta).
- 1 punto para la correcta respuesta de las causas o factores y consecuencias.

OPCIÓN B:

PARTE TEÓRICA

➤ **Pregunta 1 (2,5 puntos)**. Desarrollo de un tema

En esta pregunta se aconseja igualmente la valoración con un criterio amplio que se relacione con aspectos de contenido (1 punto: por responder correctamente el significado de la pesca en España, 1 punto por las regiones pesqueras y principales caladeros-deben mencionar 5-, lo que supone 0,2 por caladero que puede ser nacional o internacional-; 0,25 punto por responder bien a la importancia creciente de la acuicultura), y expositivos (0,25 puntos por la claridad y organización sintética de los conocimientos, correcta localización y distribución espacial, comprensión y caracterización de los fenómenos geográficos y sus interrelaciones, junto con el uso de un vocabulario geográfico adecuado).

➤ **Pregunta 2 (2 puntos)**. Definición de 8 conceptos geográficos

Las definiciones deberán valorarse con un criterio amplio, ya que son numerosas las correctas posibilidades expresivas. En todo caso, se atenderá a la precisión geográfica en la caracterización del término.

Para una valoración más ajustada, a cada término o concepto aconsejamos aplicar una puntuación parcial máxima de **0'25 puntos por definición**.

Dos conceptos regularmente contestados pueden suponer 0,25 puntos para así ajustar la calificación final de la pregunta.

PARTE PRÁCTICA

➤ **Pregunta 3 (1,5 puntos)**.

Localización y explicación de un hecho geográfico- imagen aérea de la ciudad de Barcelona:

En esta pregunta se recomienda la valoración de:

- 0,75 puntos por responder correctamente sobre los perímetros (A y B), según la planimetría y morfología que presentan, indique a que fases de la evolución histórica de la ciudad se corresponden, y qué denominación tienen
- 0,75 puntos: si se contesta y se enumeran de las actividades que recogen estos espacios

➤ **Pregunta 4 (2 puntos)** Comentario del “climograma”/ “climodiagrama”:

Se recomienda para su valoración tener en cuenta el seguimiento de los epígrafes planteados en la propia pregunta atendiendo al menos a:

- ¿Cómo se llama este tipo de representación y cuál es su utilidad?: 0,25 puntos.
- ¿Qué tipo de clima está representado? Y posible localización – **Valencia**- Razone su respuesta en función de los datos de precipitación y temperatura.: 1,25 puntos
- Influencia de este tipo de clima en el medio natural (vegetación, ríos, etc) y las actividades humanas: 0,5 puntos

➤ **Pregunta 5 (2 puntos).**

Hay 7 horizontes, para su valoración se establecerá el siguiente criterio:

- 1 horizonte bien: 0,25 puntos
- 2 horizontes bien: 0,50 puntos
- 3 horizontes bien: 0,75 puntos
- 4 horizontes bien: 1 punto
- 5 horizontes bien: 1,5 puntos
- 6 horizontes bien: 1,75 puntos
- 7 horizontes bien: 2 puntos

Se valorará igualmente la capacidad de extraer información, de analizar los datos y de caracterizar la situación observada, además de relacionarlas con sus causas y sus consecuencias, utilizando para todo ello el vocabulario geográfico adecuado.

En toda la prueba se aconseja tener en cuenta los aspectos formales.

SOLUCIONES

OPCIÓN A

NOTA: Las soluciones aquí expuestas son meras orientaciones generales y siempre respetando de forma conjunta los criterios de evaluación expuestos por el BOE del 3 de enero de 2015 con el criterio razonable de los correctores de la prueba.

PARTE TEÓRICA:

- **Pregunta 1 (2,5 puntos).** Desarrollo del tema *La Meseta*. Aunque la corrección está sujeto al criterio y conocimientos del corrector, se recomienda atender a los “criterios de evaluación y estándares propuestos en el *Bloque 2. El relieve español, su diversidad geomorfológica* - establecidos en el BOE.
- **Pregunta 2 (2 puntos en total, 0,25 cada concepto):** existe una gran variedad de diccionarios geográficos por un lado, y glosarios de términos de manuales de Geografía, por otro, para una buena corrección de este apartado. En todo caso, se atenderá a la precisión geográfica en la caracterización del término.

PARTE PRÁCTICA

- **Pregunta 3 (1,5 puntos): se puede responder a partir de lo estudiado en los bloques 5, 8 y 10 del BOE. Si bien hay muchas formas de contestar a cada apartado, se señalan a continuación algunos mínimos:**
 1. Elementos del medio humano y natural: debe tenerse en cuenta que el alumno vea en primer plano edificaciones de aspecto residencial relativamente degradado, mientras que al fondo, se aprecian chimeneas de claro carácter industrial. Las viviendas están protegidas por un dique poco compacto y de baja altura en parte tapado por la arena, y se aprecia levemente un estrecho paseo marítimo de forma posterior. El elemento natural queda representado por el mar.
 2. Tipo de paisaje representado: litoral antropizado sometido a una funcionalidad industrial y residencial no turístico, propiciado por la potencial proximidad a un puerto. -Más concretamente es en la Bahía de Algeciras, Urbanización Puente Mayorga, en San Roque, Cádiz: no tienen que dar la ubicación exacta al no existir referencias claras.
 3. Posibles consecuencias sobre el medio físico: el alumno debe explicar los riesgos de contaminación y de degradación del medio, tanto por la actividad industrial como la inmediatez del complejo de viviendas. existentes a la par, se valorará la observación del los riesgos naturales litorales potenciales (oleajes extremos en temporales, tsunamis, etc.).
- **Pregunta 4 (2 puntos).** Comentario del gráfico sobre *los empleos dedicados al turismo por Comunidades Autónomas*.

En este caso, con el empleo de la figura se quiere evaluar la capacidad del alumno de relación y de análisis transversal según los conocimientos del *Bloque 9. El sector servicios*. Los epígrafes o cuestiones deben de ser contestados.
- **Pregunta 5 (2 puntos).** Localización y explicación de un hecho geográfico. Son correctas cualquiera de las siguientes:

- Más concentración: Madrid, Barcelona, Sevilla, Vizcaya, A Coruña/La Coruña, Islas Baleares (o todos aquellos por encima de 580.000 habitantes), etc.
- Menor concentración. Orense, Zamora, Segovia, Ávila, Palencia, Soria, Huesca, La Rioja (o todos aquellos con población inferior a 315.381 habitantes), etc

Causas y consecuencias: sería de interés ver si los alumnos distinguen y hablan de la densidad de población, causas y consecuencias como pueda ser el envejecimiento poblacional en las zonas rurales, los efectos llamada de las ciudades, etc. No obstante, este mapa está en relación con lo especificado en el **Bloque 6. La población española del BOE**, por lo que *otras respuestas que el corrector vea oportunas según su criterio*.

OPCIÓN B

PARTE TEÓRICA:

- **Pregunta 1 (2,5 puntos).** Desarrollo del tema *La Actividad Pesquera en España*, siguiendo los epígrafes propuestos según el **Bloque 7. El espacio rural y las actividades del sector primario** - del BOE. Deben ubicarlo correctamente en las siguientes regiones/caladeros: a) si mencionan nacionales: Noroeste, Cantábrica, Tramontana, Levantina, Surmediterránea, Sur-atlántica. Balear y de Canarias; b) si mencionan caladeros internacionales: Islandia, Banco Atlántico Nororiental, Atlántico Noroccidental, Gran Sol, etc. En relación a la acuicultura, destacar el papel que tiene para preservar las especies en riesgo por la sobreexplotación existente y atender una demanda importante que existe de este producto.
(Otras cuestiones evaluables lógicas a criterio del corrector)
- **Pregunta 2 (2 puntos).** Definición de 8 conceptos geográficos
Existe una gran variedad de diccionarios geográficos por un lado, y glosarios de términos de manuales de Geografía por otro, para una buena corrección de este apartado. En todo caso, se atenderá a la precisión geográfica en la caracterización del término.

PARTE PRÁCTICA:

- **Pregunta 3 (1,5 puntos).**
- Se han marcado 2 perímetros (A y B), según la planimetría y morfología que presentan, indique a que fases de la evolución histórica de la ciudad se corresponden, y qué denominación tienen. Se puede responder de muchas formas. Una de ellas puede ser (información básica): A) “Casco Histórico”, visible gracias a su estructura más anárquica que la presente en el perímetro B), en el que se aprecia el denominado “Ensanche”, mucho más organizado. Se corresponden a dos fases totalmente distintas, una anterior al siglo XIX, con la trama urbana heredada de tiempos pasados, especialmente de la Edad Media. Mientras la B, se circunscribe en el marco del saneamiento decimonónico y reestructuración de las ciudades europeas con un plano ortogonal, ampliación de avenidas, etc. (Evidentemente es ampliable)
 - Explique brevemente, que actividades suelen recoger estos espacios: ambos suelen ser acreedores de tener un carácter residencial y comercial, aunque el casco histórico suele presentar cierta degradación en varios aspectos (el alumno deberá especificar). **Otras cuestiones evaluables lógicas a criterio del corrector siguiendo lo expuesto en el Bloque 10. El espacio urbano del BOE.**
- **Pregunta 4 (2 puntos).** Comentario del Climograma:
- ¿Cómo se llama este tipo de representación y cuál es su utilidad?: climograma o climodiagrama
 - ¿Qué tipo de clima está representado? A partir de una temperatura media de 17,5°C, un invierno con temperaturas suaves y un verano con temperaturas elevadas junto a unas precipitaciones que apenas alcanzan los 500 mm y un importante estiaje en verano, el alumno deberá, cuanto menos, determinar que se encuentra con un clima de características mediterráneas y sometido al efecto termorregulador del mar.
 - Influencia de este tipo de clima en el medio natural (vegetación asociada, ríos, etc) y en las actividades

humanas: deberá mencionar las principales características, en las que el bosque se encuentra muy degradado por las actividades humanas, y con dominancia de la vegetación de carácter esclerófilo. Si el alumno ubica correctamente este clima, deberá hablar de ríos poco caudalosos y se valorará la mención de las “ramblas” y su funcionamiento.

Otras cuestiones evaluables lógicas a criterio del corrector siguiendo lo expuesto en el Bloque 3. La diversidad climática y la vegetación del BOE.

➤ **Pregunta 5 (2 puntos):**

<u>Horizonte</u>	<u>Letra</u>
Roca Madre Consolidada:	D
Zona de acumulación de Partículas Lixiviada:	B1
Materia orgánica en descomposición (Humus):	A1
Suelo de Hojarasca y residuos:	A
Roca Madre Meteorizada:	C
Zona de Alteración (transición a C):	B2
Zona de lixiviado:	A2