



PUNTUACIÓN QUE SE OTORGARÁ A ESTE EJERCICIO: (véanse las distintas partes del examen)

Elija una de las dos opciones propuestas, A o B. En cada pregunta se señala la puntuación máxima.

OPCIÓN A

EJERCICIO 1. (3 puntos) Defina con brevedad y precisión los siguientes conceptos:

- a) (1 punto) Cooperativa.
- b) (1 punto) Organigrama.
- c) (1 punto) Penetración en el mercado (estrategia de crecimiento).

EJERCICIO 2. (3,5 puntos) Dadas las siguientes cuentas del activo de un balance de situación (cifras en euros):

CUENTAS DEL ACTIVO DEL BALANCE DE SITUACIÓN	IMPORTE
Propiedad industrial	150.000
Mercaderías	32.000
Equipos para el proceso de información	125.000
Terrenos y bienes naturales	2.680.000
Construcciones	645.000
Mobiliario	25.300
(Amortización acumulada inmovilizado material)	(42.500)
(Amortización acumulada inmovilizado intangible)	(15.000)
Clientes	69.000
Bancos c/c a la vista	328.500
Caja, euros	25.000
Deudores	125.000
TOTAL ACTIVO	4.147.300

- a) (1 punto) Ordene las cuentas del Activo por masas patrimoniales, cuantificando dichas masas (detalle y cuantifique subdivisiones dentro de las masas cuando resulte posible).
- b) (0,75 puntos) Sabiendo que la empresa tiene un Patrimonio Neto de 1.868.800 € y un Pasivo No Corriente de 1.569.000 €, calcule el Fondo de Maniobra de la empresa e interprete el resultado.
- c) (1,5 puntos) Calcule los ratios tesorería, liquidez y endeudamiento total e interprete los resultados obtenidos.
- d) (0,25 puntos) Calcule el importe de los Intereses pagados por los fondos ajenos, sabiendo que el ratio Coste de los Fondos Ajenos es 0,045.

EJERCICIO 3. (3,5 puntos) La empresa FLORIX cuenta con una plantilla de producción de 5 trabajadores cuya productividad diaria es de 6 centros florales por trabajador. Como consecuencia de un pedido extraordinario la empresa debe preparar 140 centros florales en el plazo de tres días. Para poder atender este pedido extraordinario la directora de producción ha diseñado cambios en los procedimientos de trabajo que supondrán una tasa de incremento de la productividad diaria del 50%.

- a) (0,5 puntos) Calcule cuántos centros florales producía diariamente la empresa FLORIX antes de los cambios introducidos por la directora de producción.
- b) (0,5 puntos) Calcule la productividad diaria del trabajo después de los cambios introducidos por la directora de producción.
- c) (0,5 puntos) Compruebe si con los nuevos procedimientos de trabajo resultará posible atender la demanda de 140 centros en el plazo de tres días.
- d) (0,5 puntos) El gerente de la empresa está pensando que, una vez atendido el pedido extraordinario, con la mejora de productividad alcanzada podría despedir a dos trabajadores. Compruebe si con esta reducción de plantilla la empresa podría continuar con el volumen de producción diario que tenía antes de los cambios en los procedimientos de trabajo.
- e) (0,75 puntos) Suponga que la empresa mantiene la plantilla de 5 operarios para producir centros de frutas además de centros florales y que el coste diario de los factores aplicados a esta producción asciende a 1.500 €. Calcule un índice de productividad global de la empresa suponiendo que produce diariamente 40 centros de flores y 12 de frutas, con unos precios de venta unitarios de 75 € y 45 € respectivamente.
- f) (0,75 puntos) Clasifique los siguientes costes de la empresa FLORIX en costes fijos y costes variables: compra de flores, pago del alquiler de un local para la producción, compra de fruta, salario de la directora de producción, gasto en publicidad, compra de cestas aptas para centros.

OPCIÓN B

EJERCICIO 1. (3 puntos) Defina con brevedad y precisión los siguientes conceptos:

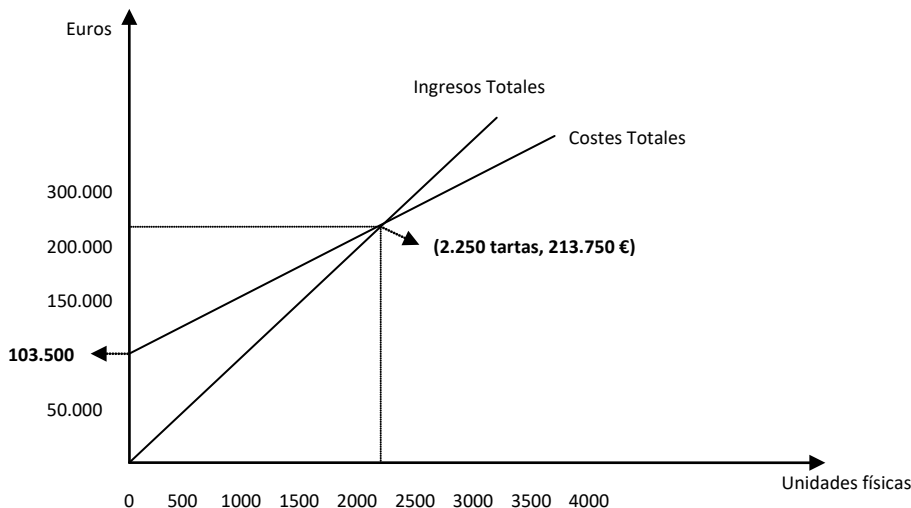
- (1 punto) Estrategia de diferenciación.
- (1 punto) Departamentación.
- (1 punto) Just in time.

EJERCICIO 2. (3,5 puntos) A partir de los siguientes datos de la empresa FUJASA:

Dotación para amortizaciones	33.600 €
Gastos de personal	426.800 €
Gastos externos y de explotación	69.800 €
Impuesto sobre beneficios	34.834 €
Compras	266.500 €
Gastos financieros	66.666 €
Variación de existencias (Existencias finales – Existencias iniciales)	25.000 €
Ventas netas y otros ingresos	977.700 €
AC (Activo Corriente)	398.000 €
FM (Fondo de Maniobra)	-215.000 €
PNC (Pasivo No Corriente)	1.030.000 €
ANC (Activo No Corriente)	2.495.000 €

- (1,5 puntos) Calcule, a partir de los datos facilitados en la tabla, el Resultado de explotación o Beneficio Antes de Intereses e Impuestos (BAII), el Resultado Antes de Impuestos (BAI) y el Resultado del Ejercicio o Resultado Después de Impuestos (BDII).
- (1,5 puntos) Calcule la rentabilidad económica (ROA) y la rentabilidad financiera (ROE) de la empresa FUJASA e interprete los resultados.
- (0,5 puntos) Teniendo en cuenta que FUJASA es una sociedad anónima indique hasta qué punto son responsables los accionistas de las deudas de la empresa.

EJERCICIO 3. (3,5 puntos) La empresa FELIZA, dedicada a la elaboración artesanal de grandes tartas de celebración, tiene unos costes fijos de 103.500 € y alcanza el punto muerto o umbral de rentabilidad con la elaboración de 2.250 tartas (véase gráfico):



- (1,5 puntos) Observe el gráfico e indique si cada una de las siguientes afirmaciones son verdaderas o falsas justificando su veredicto (no es necesario que realice cálculos):
 - “Cuando la empresa elabora 2.250 tartas el coste fijo es 103.500 €”.
 - “Cuando los ingresos totales alcancen la cifra 213.750 € los costes totales alcanzarán el mismo valor”.
 - “Si la empresa elabora 1.750 tartas su beneficio será positivo”.
 - “Si la empresa está soportando un coste total de 250.500 € su beneficio es positivo”.
 - “Cuando la empresa produce 2.250 tartas su beneficio es cero”.
 - “Cuando la empresa produce 2.285 tartas los ingresos totales son superiores a los costes totales”.
- (1 punto) A partir de los datos facilitados en el gráfico calcule los costes variables de producir 2.250 tartas. Calcule también el coste variable unitario y el precio de venta de cada tarta.
- (1 punto) Calcule con qué cantidad de tartas se alcanzaría el punto muerto si los costes fijos fuesen 127.400 € y el margen operativo (precio de venta menos coste variable unitario) fuese 52 €. Calcule también el beneficio para la empresa en ese punto.

CRITERIOS ESPECÍFICOS DE CORRECCIÓN

OPCIÓN A

EJERCICIO 1. (3 puntos) Defina con brevedad y precisión los siguientes conceptos:

- (1 punto) Cooperativa.
- (1 punto) Organigrama.
- (1 punto) Penetración en el mercado (estrategia de crecimiento).

NOTA PARA LA CORRECCIÓN DEL EJERCICIO 1: Las definiciones siguientes pretenden ser completas, es decir, el máximo que puede responder el alumno. No es necesario que el alumno ofrezca una respuesta idéntica o igual de completa a la que se presenta aquí, sino que la respuesta sea correcta y utilice un lenguaje y una redacción adecuados. Aunque el alumno puede adjuntar ejemplos si lo desea, el no hacerlo no debe restar puntuación. A título orientativo se destaca en negrita la parte que en las definiciones propuestas permitiría alcanzar la puntuación máxima.

Puntuación máxima de cada definición: 1 punto.

- Cooperativa:** Asociación autónoma de personas físicas o jurídicas que tienen intereses y necesidades comunes y que se han unido voluntariamente para formar una sociedad democrática y desarrollar una actividad empresarial. Los resultados económicos se imputan a los socios una vez atendidos los fondos comunitarios. La responsabilidad de los socios queda limitada al importe nominal de sus aportaciones sociales.
- Organigrama:** Es la representación gráfica de la estructura organizativa de la empresa. El organigrama permite conocer de una forma sintética las características principales de la estructura de la organización empresarial. Para que el organigrama sea útil debe ser flexible, ajustado a la realidad, claro, preciso y comprensible.
- Penetración en el mercado (estrategia de crecimiento):** Es una estrategia de crecimiento de la empresa que consiste en aumentar la participación de la empresa en el mercado actual con los productos actuales. Para ello la empresa puede tratar de aumentar el uso del producto o servicio por parte de los clientes (por ejemplo aumentando el tamaño de las unidades de producto) o atraer a los clientes de las empresas competidoras (por ejemplo a través de la publicidad) o atraer nuevos usuarios (por ejemplo induciéndoles a probar el producto a través de muestras gratuitas).

NOTA PARA LA CORRECCIÓN DE LOS EJERCICIOS 2 Y 3: Cuando en la resolución de un apartado práctico se omitan sistemáticamente las unidades de los resultados obtenidos se penalizará la puntuación en una cantidad equivalente al 10% de la puntuación máxima del apartado. A título orientativo se entenderá que el estudiante omite sistemáticamente las unidades y, por tanto, procede la penalización, cuando no especifica las unidades en más de la mitad de los resultados obtenidos.

EJERCICIO 2. (3,5 puntos) Dadas las siguientes cuentas del activo de un balance de situación (cifras en euros):

CUENTAS DEL ACTIVO DEL BALANCE DE SITUACIÓN	IMPORTE
Propiedad industrial	150.000
Mercaderías	32.000
Equipos para el proceso de información	125.000
Terrenos y bienes naturales	2.680.000
Construcciones	645.000
Mobiliario	25.300
(Amortización acumulada inmovilizado material)	(42.500)
(Amortización acumulada inmovilizado intangible)	(15.000)
Clientes	69.000
Bancos c/c a la vista	328.500
Caja, euros	25.000
Deudores	125.000
TOTAL ACTIVO	4.147.300

- a) (1 punto) Ordene las cuentas del Activo por masas patrimoniales, cuantificando dichas masas (detalle y cuantifique subdivisiones dentro de las masas cuando resulte posible).

ACTIVO NO CORRIENTE	3.567.800
<i>Inmovilizaciones intangibles</i>	135.000
Propiedad industrial	150.000
(Amortización acumulada inmovilizado intangible)	-15.000
<i>Inmovilizaciones materiales</i>	3.432.800
Terrenos y bienes naturales	2.680.000
Construcciones	645.000
Mobiliario	25.300
Equipos para el proceso de información	125.000
(Amortización acumulada inmovilizado material)	-42.500
ACTIVO CORRIENTE	579.500
<i>Existencias</i>	32.000
Mercaderías	32.000
<i>Realizable</i>	194.000
Clientes	69.000
Deudores	125.000
<i>Disponibile</i>	353.500
Bancos c/c a la vista	328.500
Caja, euros	25.000
TOTAL ACTIVO	4.147.300

Puntuación máxima: **0,5 puntos** la agrupación en las dos masas principales del activo y **0,5** el detalle de agrupación en las subdivisiones dentro de las masas. Descontar **0,2 puntos**, hasta un mínimo de cero, por cada cuenta mal clasificada en las dos agrupaciones y **0,1**, hasta un mínimo de cero, si solamente está mal clasificada en la segunda agrupación.

- b) (0,75 puntos) Sabiendo que la empresa tiene un Patrimonio Neto de 1.868.800 € y un Pasivo No Corriente de 1.569.000 €, calcule el Fondo de Maniobra de la empresa e interprete el resultado.

Cálculo del pasivo corriente:

Pasivo Corriente = Total Patrimonio Neto y Pasivo – Patrimonio Neto – Pasivo No Corriente

Total Patrimonio Neto y Pasivo = Total Activo = 4.147.300

Pasivo Corriente = 4.147.300 – 1.868.800 – 1.569.000 = 709.500 €

Fondo de Maniobra = Activo Corriente – Pasivo Corriente = 579.500 – 709.500 = -130.000 €

Otra forma de cálculo:

Fondo de Maniobra = (Patrimonio Neto + Pasivo No corriente) – Activo No corriente = (1.868.800 + 1.569.000) – 3.567.800 = -130.000 €

(Cálculo del fondo de maniobra 0,5 puntos)

Cuando el fondo de maniobra es negativo, como en este caso, significa que la empresa presenta una situación de “desequilibrio financiero a corto plazo” que puede desembocar en una situación de concurso de acreedores (anterior suspensión de pagos). El activo corriente no es lo suficientemente elevado como para hacer frente al pasivo corriente.

(Interpretación 0,25 puntos)

- c) (1,5 puntos) Calcule los ratios de tesorería, liquidez y endeudamiento total e interprete los resultados obtenidos.

$$\text{Ratio de tesorería o liquidez inmediata} = \frac{\text{Disponible} + \text{Realizable}}{\text{Exigible a corto (ó pasivo corriente)}} = \frac{547.500}{709.500} = 0,772$$

El valor ideal de este ratio está alrededor del 1. En este caso el valor algo por debajo de 1 indica que la empresa debe ser cautelosa porque puede tener problemas para pagar el exigible a corto plazo con los recursos más líquidos. Estos problemas para atender de forma inmediata las deudas a corto plazo podrían llevar a la empresa a una situación de concurso de acreedores (anteriormente denominada situación de suspensión de pagos).

$$\text{Ratio de liquidez} = \frac{\text{Activo corriente}}{\text{Pasivo corriente}} = \frac{579.500}{709.500} = 0,817$$

El valor ideal de este ratio se encuentra entre 1 y 2 ó entre 1,5 y 2 (según fuentes bibliográficas utilizadas). En este caso el valor inferior a 1 indica que el Activo Corriente es más pequeño que el Pasivo Corriente y que la empresa tiene problemas para pagar las deudas exigibles a corto plazo. Esta situación de inestabilidad financiera puede llevarle a una situación de concurso de acreedores (suspensión de pagos "teórica").

$$\text{Ratio de endeudamiento total} = \frac{\text{Exigible total}}{\text{Recursos propios}} = \frac{\text{Pasivo no corriente} + \text{Pasivo corriente}}{\text{Patrimonio neto}}$$

$$\text{Ratio de endeudamiento total} = \frac{1.569.000 + 709.500}{1.868.800} = 1,219$$

El valor ideal de este ratio es 1 (algunos autores consideran alrededor de 0,5; o entre 0,66 y 1,25). La empresa tiene un ratio de endeudamiento algo elevado. Debería ser cautelosa a la hora de plantearse contraer nuevas deudas, dado que se encuentra en un límite superior.

(cálculos 0,1 puntos cada fórmula, 0,15 cálculo de cada ratio, interpretaciones 0,25 puntos cada una)

- d) (0,25 puntos) Calcule el importe de los Intereses pagados por los fondos ajenos, sabiendo que el ratio Coste de los Fondos Ajenos es 0,045.

$$\text{Coste de los Fondos Ajenos} = \frac{\text{Intereses pagados por los fondos ajenos}}{\text{Pasivo}}$$

$$\text{Coste de los Fondos Ajenos} = \frac{\text{Intereses pagados por los fondos ajenos}}{\text{Pasivo no corriente} + \text{Pasivo corriente}}$$

$$0,045 = \frac{\text{Intereses pagados por los fondos ajenos}}{1.569.000 + 709.500}$$

$$\text{Intereses pagados por los fondos ajenos} = 102.532,5$$

EJERCICIO 3. (3,5 puntos) La empresa FLORIX cuenta con una plantilla de producción de 5 trabajadores cuya productividad diaria es de 6 centros florales por trabajador. Como consecuencia de un pedido extraordinario la empresa debe preparar 140 centros florales en el plazo de tres días. Para poder atender este pedido extraordinario la directora de producción ha diseñado cambios en los procedimientos de trabajo que supondrán una tasa de incremento de la productividad diaria del 50%.

- a) (0,5 puntos) Calcule cuántos centros florales producía diariamente la empresa FLORIX antes de los cambios introducidos por la directora de producción.

Productividad antes de realizar los cambios:

$$\text{Productividad Diaria del Trabajo} = \frac{\text{Producción (unidades físicas)}}{\text{Nº de trabajadores}} = \frac{\text{Producción (u. f.)}}{5} = 6 \text{ u.f./trabajador}$$

Producción diaria = 6 x 5 = 30 centros florales

(0,15 puntos la fórmula y 0,35 el cálculo de la producción)

- b) (0,5 puntos) Calcule la productividad diaria del trabajo después de los cambios introducidos por la directora de producción.

Productividad después de realizar los cambios:

$$\text{Tasa de incremento de la productividad} = \frac{\text{Productividad}_t - \text{Productividad}_{t-1}}{\text{Productividad}_{t-1}} \times 100$$

$$50 = \frac{\text{Productividad}_t - 6}{6} \times 100; \quad \text{Productividad}_t = 9 \text{ u.f./trabajador}$$

(0,15 puntos la fórmula y 0,35 el cálculo de la productividad)

- c) (0,5 puntos) Compruebe si con los nuevos procedimientos de trabajo resultará posible atender la demanda de 140 centros en el plazo de tres días.

Producción diaria = Productividad diaria del trabajo x Número de trabajadores = 9 x 5 = 45 u. f. por día

En el plazo de tres días se podrán producir 45 x 3 = 135 centros

No será posible atender la demanda de 140 centros.

- d) (0,5 puntos) El gerente de la empresa está pensando que, una vez atendido el pedido extraordinario, con la mejora de productividad alcanzada podría despedir a dos trabajadores. Compruebe si con esta reducción de plantilla la empresa podría continuar con el volumen de producción diario que tenía antes de los cambios en los procedimientos de trabajo.

Producción diaria = Productividad diaria del trabajo x Número de trabajadores = 9 x 3 = 27 u. f. por día

La producción es menor a la que había antes de los cambios, cuando se producían 30 centros diarios.

- e) (0,75 puntos) Suponga que la empresa mantiene la plantilla de 5 operarios para producir centros de frutas además de centros florales y que el coste diario de los factores aplicados a esta producción asciende a 1.500 €. Calcule un índice de productividad global de la empresa suponiendo que produce diariamente 40 centros de flores y 12 de frutas, con unos precios de venta unitarios de 75 € y 45 € respectivamente.

$$\text{Productividad global} = \frac{\text{Valor de la producción (unidades monetarias)}}{\text{Coste de los factores aplicados}}$$

$$\text{Productividad global} = \frac{(40 \times 75) + (12 \times 45)}{1500} = 2,36$$

- f) (0,75 puntos) Clasifique los siguientes costes de la empresa FLORIX en costes fijos y costes variables: compra de flores, pago del alquiler de un local para la producción, compra de fruta, salario de la directora de producción, gasto en publicidad, compra de cestas aptas para centros.

Costes fijos: Pago del alquiler de un local para la producción, salario de la directora de producción, gasto en publicidad. Costes variables: compra de flores, compra de fruta, compra de cestas aptas para centros. **(Descontar 0,15 puntos por cada concepto mal clasificado hasta un mínimo de 0)**

OPCIÓN B

EJERCICIO 1. (3 puntos) Defina con brevedad y precisión los siguientes conceptos:

- a) (1 punto) Estrategia de diferenciación.
- b) (1 punto) Departamentación.
- c) (1 punto) Just in time.

NOTA PARA LA CORRECCIÓN DEL EJERCICIO 1: Las definiciones siguientes pretenden ser completas, es decir, el máximo que puede responder el alumno. No es necesario que el alumno ofrezca una respuesta idéntica o igual de completa a la que se presenta aquí, sino que la respuesta sea correcta y utilice un lenguaje y una redacción adecuados. Aunque el alumno puede adjuntar ejemplos si lo desea, el no hacerlo no debe restar puntuación. A título orientativo se destaca en negrita la parte que en las definiciones propuestas permitiría alcanzar la puntuación máxima.

Puntuación máxima de cada definición: 1 punto.

- a) Estrategia de diferenciación: **Estrategia competitiva que trata conseguir alguna diferencia en cualquier aspecto importante del producto o servicio, para que sea percibido en el mercado como algo único o diferente.** Los medios para lograrlo pueden ser: imagen de marca o diseño, calidad, tecnología, servicio al cliente (servicio post venta, garantías, ...).
- b) Departamentación: **Es la agrupación de puestos de trabajo homogéneos en unidades organizativas (departamentos o divisiones)** con el fin de coordinar, supervisar y controlar mejor sus actividades y funciones.
- c) Just in Time: **Es un sistema de organización de la producción de origen japonés que tiene como objetivo básico reducir las existencias en inventario.** Este método, también conocido como método Toyota, permite aumentar la productividad al destinar la cantidad mínima de recursos al mantenimiento de los inventarios y al reducir el coste por pérdidas en almacenes. El sistema JIT solamente produce lo necesario (sobre pedidos reales), lo que requiere una perfecta sincronización entre proveedor y cliente.

NOTA PARA LA CORRECCIÓN DE LOS EJERCICIOS 2 Y 3: Cuando en la resolución de un apartado práctico **se omitan sistemáticamente las unidades** de los resultados obtenidos **se penalizará** la puntuación en una cantidad equivalente al **10% de la puntuación máxima** del apartado. A título orientativo se entenderá que el estudiante omite sistemáticamente las unidades y, por tanto, procede la penalización, cuando no especifica las unidades en más de la mitad de los resultados obtenidos.

EJERCICIO 2. (3,5 puntos) A partir de los siguientes datos de la empresa FUJASA:

Dotación para amortizaciones	33.600 €
Gastos de personal	426.800 €
Gastos externos y de explotación	69.800 €
Impuesto sobre beneficios	34.834 €
Compras	266.500 €
Gastos financieros	66.666 €
Variación de existencias (Existencias finales – Existencias iniciales)	25.000 €
Ventas netas y otros ingresos	977.700 €
AC (Activo Corriente)	398.000 €
FM (Fondo de Maniobra)	-215.000 €
PNC (Pasivo No Corriente)	1.030.000 €
ANC (Activo No Corriente)	2.495.000 €

- a) (1,5 puntos) Calcule, a partir de los datos facilitados en la tabla, el Resultado de explotación o Beneficio Antes de Intereses e Impuestos (BAII), el Resultado Antes de Impuestos (BAI) y el Resultado del Ejercicio o Resultado Después de Impuestos (BDII).

Ventas netas y otros ingresos	977.700 €
+ Variación Existencias (Existencias finales – Existencias iniciales)	25.000 €
- Compras	266.500 €
- Gastos de personal	426.800 €
- Gastos externos y de explotación	69.800 €
- Dotación para amortizaciones	33.600 €
= Resultado de explotación o Beneficio Antes de Intereses e Impuestos (BAII)	206.000 €
- Gastos financieros	66.666 €
= Resultado Antes de Impuestos (BAI)	139.334 €
- Impuesto sobre beneficios	34.834 €
= Resultado del Ejercicio o Resultado Después de Impuestos (BDII)	104.500 €

(1 punto el cálculo del BAI: descontar 0,2 puntos por cada concepto omitido o mal agregado hasta un mínimo de 0; 0,25 el cálculo del BAI; 0,25 el cálculo del BDII)

- b) (1,5 puntos) Calcule la rentabilidad económica (ROA) y la rentabilidad financiera (ROE) de la empresa FUJASA e interprete los resultados.

$$\text{Rentabilidad económica (ROA)} = \frac{\text{BAII}}{\text{Activo Total}} \times 100$$

Activo Total = ANC + AC = 2.495.000 + 398.000 = 2.893.000 €

El ROA mide la capacidad de la empresa para remunerar a todos los capitales invertidos.

Rentabilidad económica = $(206.000/2.893.000) \times 100 = 0,071 \times 100 = 7,1 \%$ la empresa obtiene un beneficio de 7,1 euros por cada 100 euros invertidos en el activo.

$$\text{Rentabilidad financiera (ROE)} = \frac{\text{BDII}}{\text{Patrimonio Neto (ó Recursos Propios)}} \times 100$$

Patrimonio Neto = Pasivo Total – PNC – PC

Pasivo Total = Activo Total = 2.893.000 €

Fondo de Maniobra = AC – PC = 398.000 – PC = - 215.000 €

PC = 398.000 + 215.000 = 613.000 €

Patrimonio Neto = 2.893.000 - 1.030.000 – 613.000 = 1.250.000 €

El ROE mide la capacidad de la empresa para remunerar a los recursos propios.

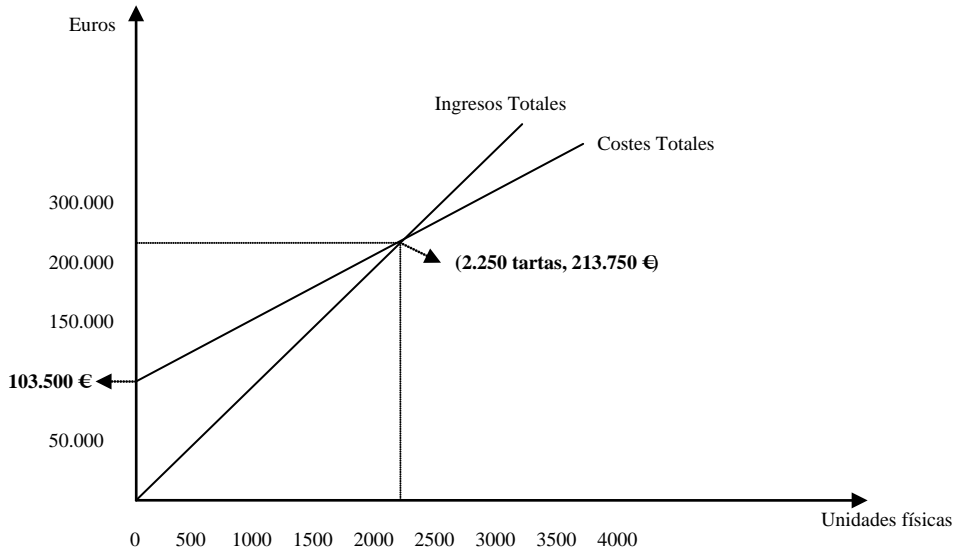
Rentabilidad financiera = $(104.500/1.250.000) \times 100 = 0,083 \times 100 = 8,3 \%$ la empresa obtiene un beneficio de 8,3 euros por cada 100 euros de capital propio aportado.

(Cálculos: 0,25 puntos el Activo Total, 0,25 puntos el Patrimonio Neto, 0,25 puntos cada ratio; interpretaciones 0,25 puntos cada ratio)

- c) (0,5 puntos) Teniendo en cuenta que FUJASA es una sociedad anónima indique hasta qué punto son responsables los accionistas de las deudas de la empresa.

En una sociedad anónima, como es el caso de FUJASA, la responsabilidad de los socios está limitada al capital aportado. Los accionistas solamente responden de las deudas por un importe igual al capital invertido. **(0,5 puntos)**

EJERCICIO 3. (3,5 puntos) La empresa FELIZA, dedicada a la elaboración artesanal de grandes tartas de celebración, tiene unos costes fijos de 103.500 € y alcanza el punto muerto o umbral de rentabilidad con la elaboración de 2.250 tartas (véase gráfico):



a) (1,5 puntos) Observe el gráfico e indique si cada una de las siguientes afirmaciones son verdaderas o falsas justificando su veredicto (no es necesario que realice cálculos):

“Cuando la empresa elabora 2.250 tartas el coste fijo es 103.500 €”.

Verdadero, el coste fijo es independiente del volumen de producción, su valor es 103.500 € desde la primera unidad de producción y se mantiene en esa cantidad cuando la producción aumenta.

“Cuando los ingresos totales alcancen la cifra 213.750 € los costes totales alcanzarán el mismo valor”.

Verdadero, es el valor de los ingresos en el punto muerto, en este punto los ingresos totales se igualan a los costes totales. En el gráfico es el punto en el que se cortan las dos funciones de Ingresos Totales y Costes Totales.

“Si la empresa elabora 1.750 tartas su beneficio será positivo”.

Falso, en cualquier volumen de producción inferior al punto muerto (2.250 tartas) el beneficio es negativo, al estar los Costes Totales por encima de los Ingresos Totales.

“Si la empresa está soportando un coste total de 250.500 € su beneficio es positivo”.

Verdadero, esa cifra de costes totales corresponde a un volumen de producción superior al punto muerto y, por tanto, el beneficio será positivo.

“Cuando la empresa produce 2.250 tartas su beneficio es cero”.

Verdadero, es la cifra de producción que corresponde al punto muerto, en el que se igualan los Ingresos Totales a los Costes Totales.

“Cuando la empresa produce 2.285 tartas los ingresos totales son superiores a los costes totales”.

Verdadero, 2.285 tartas es un volumen de producción superior al punto muerto por lo que los Ingresos Totales son superiores a los Costes Totales.

(0,25 puntos cada afirmación bien razonada)

b) (1 punto) A partir de los datos facilitados en el gráfico calcule los costes variables de producir 2.250 tartas. Calcule también el coste variable unitario y el precio de venta de cada tarta.

Los costes totales de producir 2.250 unidades son 213.750 €

Costes totales = Costes fijos + Costes variables

213.750 = 103.500 + Costes variables

Costes variables = 110.250 € **(0,5 puntos)**

Coste variable unitario = Costes variables / Q = 110.250 / 2.250 = 49 € **(0,25 puntos)**

Precio de venta = Ingresos totales / Q = 213.750 / 2.250 = 95 € **(0,25 puntos)**

- c) (1 punto) Calcule con qué cantidad de tartas se alcanzaría el punto muerto si los costes fijos fuesen 127.400 € y el margen operativo (precio de venta menos coste variable unitario) fuese 52 €. Calcule también el beneficio para la empresa en ese punto.

$$\text{Punto muerto (unidades físicas)} = \frac{C_f}{P - C_{v_u}} = \frac{127.400}{52} = 2.450 \text{ tartas (0,5 puntos)}$$

$$\text{Beneficio} = (\text{Margen operativo} \times Q) - \text{Costes fijos} = (52 * 2.450) - 127.400 = 0 \text{ € (0,5 puntos)}$$